

Jak przeprowadzić diagnozę w szkole i wykorzystać jej wyniki do projektowania skutecznych programów wychowawczo-profilaktycznych?

prof. dr hab. Maria Deptuła, dr Wioletta Junik, Karina Porębska

DIAGMATIC

Wprowadzenie

**Dlaczego opracowanie programu
wychowawczo-profilaktycznego stanowi
spore wyzwanie dla szkół?**

Program wychowawczo-profilaktyczny

Dokument stanowiący zaplanowany i spójny zestaw oddziaływań wychowawczo-profilaktycznych, podejmowanych w celu podniesienia jakości pracy szkoły.

PODSTAWY PRAWNE

Program wychowawczo-profilaktyczny

- Ustawa Prawo oświatowe
- Rozporządzenie Ministra Edukacji Narodowej z dnia **18 sierpnia 2015 r.** w sprawie zakresu i form prowadzenia w szkołach i placówkach systemu oświaty działalności wychowawczej, edukacyjnej, informacyjnej i profilaktycznej w celu przeciwdziałania narkomanii

Prawo oświatowe

- 1 **Szkoły** oraz placówki, o których mowa w art. 2 zakres systemu oświaty pkt. 3–5, 7 i 8, **realizują program wychowawczo–profilaktyczny** obejmujący:
 - ▶ treści i działania o **charakterze wychowawczym** skierowane do uczniów,
 - ▶ treści i działania o **charakterze profilaktycznym** skierowane do uczniów, nauczycieli i rodziców.
- 2 Program wychowawczo–profilaktyczny opracowuje się na podstawie wyników corocznej **diagnozy** w zakresie występujących w środowisku szkolnym **potrzeb rozwojowych uczniów**, w tym:
 - ▶ **czynników chroniących**
 - ▶ **czynników ryzyka**, ze szczególnym uwzględnieniem **zagrożeń związanych z używaniem substancji psychotropowych**, środków zastępczych oraz nowych substancji psychoaktywnych.

Prawo oświatowe

- 3 Diagnozę, o której mowa w ust. 2, **przeprowadza dyrektor szkoły** lub placówki albo **upoważniony** przez niego **pracownik szkoły** lub placówki.

Rozporządzenie MEN

Obowiązek realizacji **działalności profilaktycznej** opartej **na naukowych podstawach** lub o **potwierdzonej skuteczności** mającej na celu

- przeciwdziałanie pojawianiu się **zachowań ryzykownych** związanych z
 - ▶ używaniem środków odurzających,
 - ▶ substancji psychotropowych,
 - ▶ środków zastępczych,
 - ▶ nowych substancji psychoaktywnych

przez uczniów i wychowanków, charakteryzujących się nieprzestrzeganiem przyjętych dla danego wieku **zwyczajowych norm i wymagań**, niosących ryzyko **negatywnych konsekwencji dla zdrowia fizycznego i psychicznego** ucznia lub wychowanka oraz jego otoczenia społecznego (zob. Dz.U. z 2015 r. poz.1249, § 1.2).

Co oznacza ten obowiązek?

PROFILAKTYKA ZACHOWAŃ RYZYKOWNYCH

oparta na naukowych podstawach

Oddziaływania profilaktyczne, które opierają się na **wiedzy o przyczynach, mechanizmach** rozwojowych **zachowań ryzykownych** oraz na **wiedzy o czynnikach ryzyka i chroniących**
(ang. science-based prevention)

oparta na dowodach (o potwierdzonej skuteczności)

Oddziaływania profilaktyczne, których **skuteczność została udowodniona** w spełniających rygorystyczne wymogi metodologiczne badaniach naukowych
(ang. evidence-based practice)



Wdrażanie standardów naukowych do praktyki edukacyjnej

Metody realizacji obowiązku:

METODA REALIZACJI

- **CEL DIAGNOZY**
- **PRZEDMIOT DIAGNOZY**
- **PODMIOTY DIAGNOZY**
- **REALIZATOR DIAGNOZY**

DIAGNOZA NAUKOWA

- ▶ Cel profilaktyczny – dobór form i metod
- ▶ Czynniki chroniące w środowisku szkolnym
- ▶ Czynniki ryzyka w środowisku szkolnym
- ▶ Rozmiary/specyfika zachowań ryzykownych
- ▶ Uczniowie/wychowankowie
- ▶ Nauczyciele/wychowawcy
- ▶ Rodzice/opiekunowie
- ▶ Inni pracownicy
- ▶ Dyrektor
- ▶ Upoważniony pracownik
- ▶ Zaproszone podmioty państwowe realizujące zadania z zakresu profilaktyki

Rozporządzenie MEN cd.

Podstawą podejmowania takiej działalności musi być przeprowadzana na początku każdego roku szkolnego **diagnoza** w zakresie występujących w środowisku szkolnym czynników chroniących i czynników ryzyka, uwzględniająca wymienione wyżej zachowania ryzykowne i dotycząca

- ▶ **uczniów/wychowanków,**
- ▶ **rodziców/opiekunów,**
- ▶ **nauczycieli/wychowawców,**
- ▶ **i innych pracowników szkoły/placówki**

oraz przeprowadzana we współpracy z podmiotami państwowymi realizującymi zadania z zakresu profilaktyki (zob. Dz.U. z 2015 r. poz.1249, § 6.1).

KLUCZOWE

Definicje

- **Czynniki ryzyka** - wiążą się z wysokim prawdopodobieństwem wystąpienia zachowań ryzykownych stanowiących zagrożenie dla prawidłowego rozwoju, zdrowia, bezpieczeństwa lub funkcjonowania społecznego (zob. Dz. U. z 2015 r. poz.1249, §6.2.).
- **Czynniki chroniące** - wzmacniają ogólny potencjał zdrowotny uczniów/ wychowanków i zwiększają ich odporność na działanie czynników ryzyka (zob. Dz. U. z 2015 r. poz.1249, §6.2.).
- **Zachowania ryzykowne** - wszystkie te zachowania, które mogą zagrozić zdrowiu nastolatków i ich udanemu rozwojowi, bądź mieć negatywny wpływ na ich życie (Jessor 2016).

Rozporządzenie MEN cd.

Diagnoza ma służyć między innymi sformułowaniu **celu profilaktycznego**, od którego zależeć będzie **dobór** odpowiednich do **potrzeb indywidualnych i grupowych** dzieci, młodzieży i dorosłych **form i metod oddziaływań** np. programów zalecanych w ramach Systemu rekomendacji, opracowaniu programu wychowawczo-profilaktycznego szkoły lub placówki (zob. Dz.U. z 2015 r. poz. 1249, §5.3.1; § 6.5; § 7.8).

Tak, bo obowiązek wymaga:

- identyfikacji indywidualnych cech i zachowań uczniów/wychowanków
- identyfikacji cech środowiska społecznego
- ustalenia efektów wzajemnego oddziaływania czynników ryzyka i czynników chroniących
- opracowania założeń metodologicznych badań diagnostycznych
- przeprowadzenia diagnozy zgodnie ze standardami metodologicznymi i etycznymi
- opracowania ilościowego/jakościowego materiału diagnostycznego

Tak, bo obowiązek wymaga:

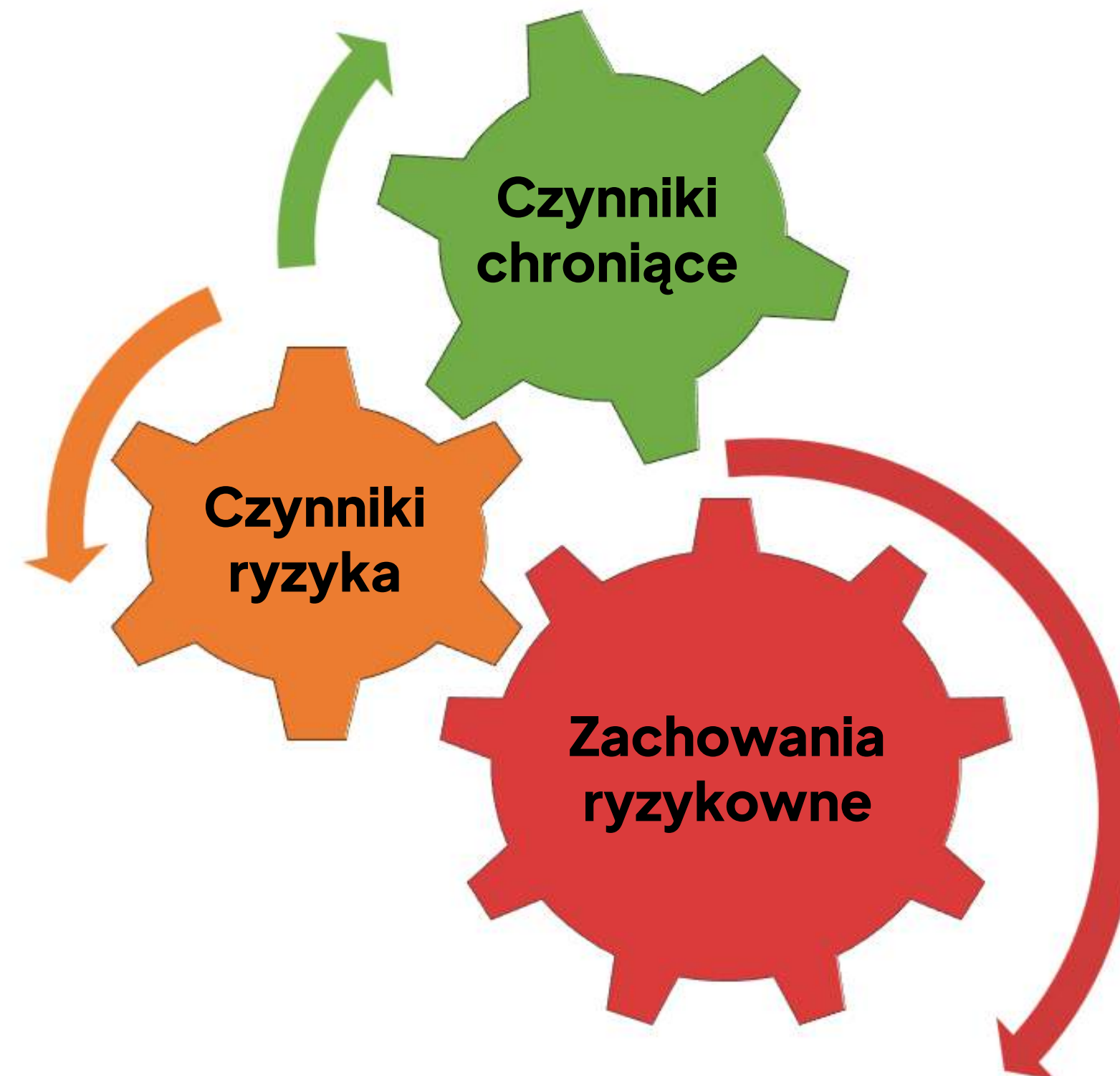
- wyprowadzenia celów profilaktycznych do PWP i ich zoperacjonalizowanie
- wiedzy i kompetencji z zakresu nauki o profilaktyce, metodologii badań społecznych i innych nauk społecznych

Szkoły mają inne podstawowe zadania niż prowadzenie badań naukowych!

Szkoły potrzebują wsparcia informacyjnego, instrumentalnego i materialnego!

Wsparcie dla szkół i placówek oświatowych – propozycja Diagmatic

Co pedagog szkolny, psycholog szkolny, wychowawca klasy, zespół diagnostyczny szkoły może zbadać?



Jakie czynniki chroniące można zbadać przy pomocy systemu Diagmatic?

Czynniki chroniące – zasoby indywidualne jednostki

- 1 Zasoby indywidualne sprzyjające zdrowiu psychofizycznemu
 - ▶ Poczucie własnej wartości
 - ▶ Poczucie kontroli
 - ▶ Konstruktywne radzenie sobie
 - ▶ Nadzieja na sukces
 - ▶ Nastawienie na rozwój
 - ▶ Motywacja do aktywności fizycznej

Jakie czynniki chroniące można zbadać przy pomocy systemu Diagmatic?

- ② Zasoby indywidualne sprzyjające budowaniu dobrych relacji z innymi
 - ▶ Umiejętność empatycznego reagowania na potrzeby innych
 - ▶ Zdolność do rozpoznawania uczuć innych
 - ▶ Umiejętność asertywnego zachowania się
 - ▶ Kompetencja społeczna
 - ▶ Motywacja do pomagania
 - ▶ Motywacja do utrzymywania relacji rówieśniczych

Jakie czynniki chroniące można zbadać przy pomocy systemu Diagmatic?

- ③ Zasoby indywidualne sprzyjające sukcesom w nauce
 - ▶ Stosunek do nauki
 - ▶ Stosunek do szkoły
 - ▶ Motywacja do nauki

Jakie czynniki chroniące można zbadać przy pomocy systemu Diagmatic?

Czynniki środowiskowe chroniące zdrowie psychiczne uczniów

- 1 Wsparcie społeczne
 - ▶ Wsparcie nauczycieli
 - ▶ Wsparcie rówieśników
 - ▶ Wsparcie rodziców

Jakie czynniki ryzyka można zbadać przy pomocy systemu Diagmatic?

Czynniki ryzyka związane z właściwościami jednostki

- 1 Zagrożenia dla zdrowia psychofizycznego
 - ▶ Symptomy depresji
 - ▶ Symptomy lęku
 - ▶ Objawy psychosomatyczne
 - ▶ Ryzyko zaburzeń odżywiania
 - ▶ Pesymistyczne myśli
 - ▶ Motywy nieuprawiania sportu

Jakie czynniki ryzyka można zbadać przy pomocy systemu Diagmatic?

- ② Deficyty w obszarze samoregulacji
 - ▶ Deficyty w zakresie koncentracji uwagi
 - ▶ Nadruchliwość i brak kontroli nad impulsami
 - ▶ Nieskuteczne strategie radzenia sobie z trudnymi zadaniami
 - ▶ Nieradzenie sobie z przeżywaniem złości
- ③ Zagrożenia dla sukcesów w nauce
 - ▶ Niepowodzenia w nauce
 - ▶ Negatywny stosunek do szkoły
 - ▶ Motywy nieuczenia się

Jakie czynniki ryzyka można zbadać przy pomocy systemu Diagmatic?

- ④ Czynniki ryzyka związane z funkcjonowaniem w relacjach rówieśniczych
 - ▶ Poczucie alienacji w relacjach z rówieśnikami
 - ▶ Zagrożenie ze strony rówieśników
 - ▶ Motywy nieutrzymywania relacji rówieśniczych
 - ▶ Motywy niepomagania

Jakie czynniki ryzyka można zbadać przy pomocy systemu Diagmatic?

Czynniki ryzyka związane ze środowiskiem

- 1 Odrzucenie przez rówieśników i doświadczanie cyberprzemocy
 - ▶ Poczucie odrzucenia przez rówieśników
 - ▶ Zagrożenie ze strony rówieśników
 - ▶ Doświadczanie cyberprzemocy

Jakie zachowania ryzykowne można zbadać przy pomocy systemu Diagmatic?

- Ryzyko uzależnienia od Internetu
- Stosowanie cyberprzemocy (*skala dla uczniów od 12 do 16 roku życia*)

Zachowanie ryzykowne – inne skale

- Palenie papierosów
- Picie alkoholu
- Upijanie się
- Picie napojów energetycznych
- Używanie narkotyków
- Używanie leków uspokajających i nasennych bez zalecenia lekarza

WYRÓŻNIAJĄCE

Cechy narzędzi

- Stworzone od podstaw w polskiej specyfice kulturowej
- Wystandardyzowane na ogólnopolskiej grupie dzieci i młodzieży
- Do badania uczniów IV–VIII szkoły podstawowej
- Spełniają kryteria oparte na dowodach naukowych
- Dostępne w środowisku cyfrowym
- Ukraińska wersja językowa

DIAGMATIC

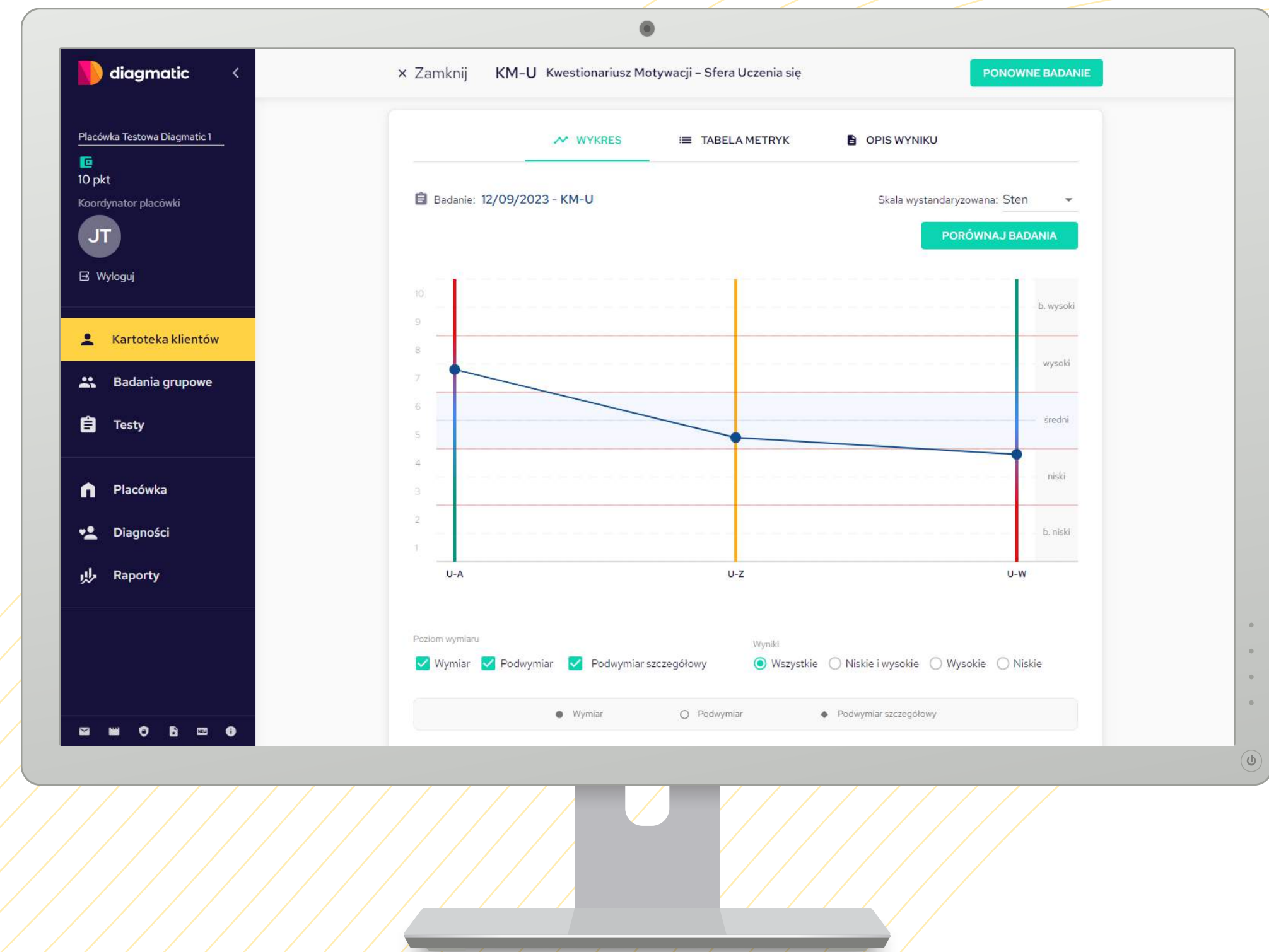
Praca z narzędziami

- W pełni cyfrowy charakter narzędzi - System Diagnoz
- Dostęp po zalogowaniu dla uprawnionych użytkowników
- Dowolne, bezpieczne środowisko pracy

ZAAWANSOWANY

System Diagnoz

- 1 przeprowadzenie badania
- 2 automatyczne obliczenie wyniku
- 3 interpretacja diagnostyczna
- 4 porównywanie wyników



NOWOCZESNA FORMA

Przeprowadzenie badania


① komputer

② tablet


③ zdalnie

× KM-PS - Kwestionariusz Motywacji - Sfera Prospołeczna


Wybierz urządzenie na którym przeprowadzisz badanie



Komputer
Przeprowadź badanie na tym urządzeniu.
[URUCHOM BADANIE](#)



Tablet
Przeprowadź badanie na nowym urządzeniu.
[URUCHOM BADANIE](#)



Zdalne - link
Przeprowadź badanie zdalnie poprzez link wysłany na adres email.
[WYŚLIJ LINK](#)

DIAGMATIC

Poznaj System z perspektywy osoby badanej!

The image displays three sequential screenshots of the Diagmatic research system interface, illustrating the experience from the participant's perspective. The interface is clean and modern, with a white background and teal accents.

First Screenshot: The screen shows the status "PAUZA" (Pause) and "PRZERWANIE BADANIA" (Research Interruption). The question is: "Jeśli nawet źle się zachowam, to zwykle inni są temu winni." (If even I behave badly, it's usually others who are to blame for it). There are five response options: A (Nie zgadzam się), B (Raczej się nie zgadzam), C (Trochę się zgadzam, a trochę nie), D (Raczej się zgadzam), and E (Zgadzam się). A teal "DALEJ" (Next) button is at the bottom.

Second Screenshot: The screen shows the same status. The question is: "Potrafię zachęcić innych do wspólnego działania." (I can encourage others to take joint action). There are five response options: A (Nie zgadzam się), B (Raczej się nie zgadzam), C (Trochę się zgadzam, a trochę nie), D (Raczej się zgadzam), and E (Zgadzam się). A teal "DALEJ" (Next) button is at the bottom.

Third Screenshot: The screen shows the Diagmatic logo and the status "Badanie przerwane" (Research interrupted). An illustration shows a person sitting in a chair, looking at a screen. Below the illustration is a diagnostic note: "Notatka diagnosty: Stan emocjonalny osoby nie pozwala na kontynuowanie badania w dniu dzisiejszym." (Diagnostic note: The emotional state of the person does not allow for the continuation of the research today). At the bottom, there are two teal buttons: "KONTYNUUJ" (Continue) and "WYJDŹ" (Exit).

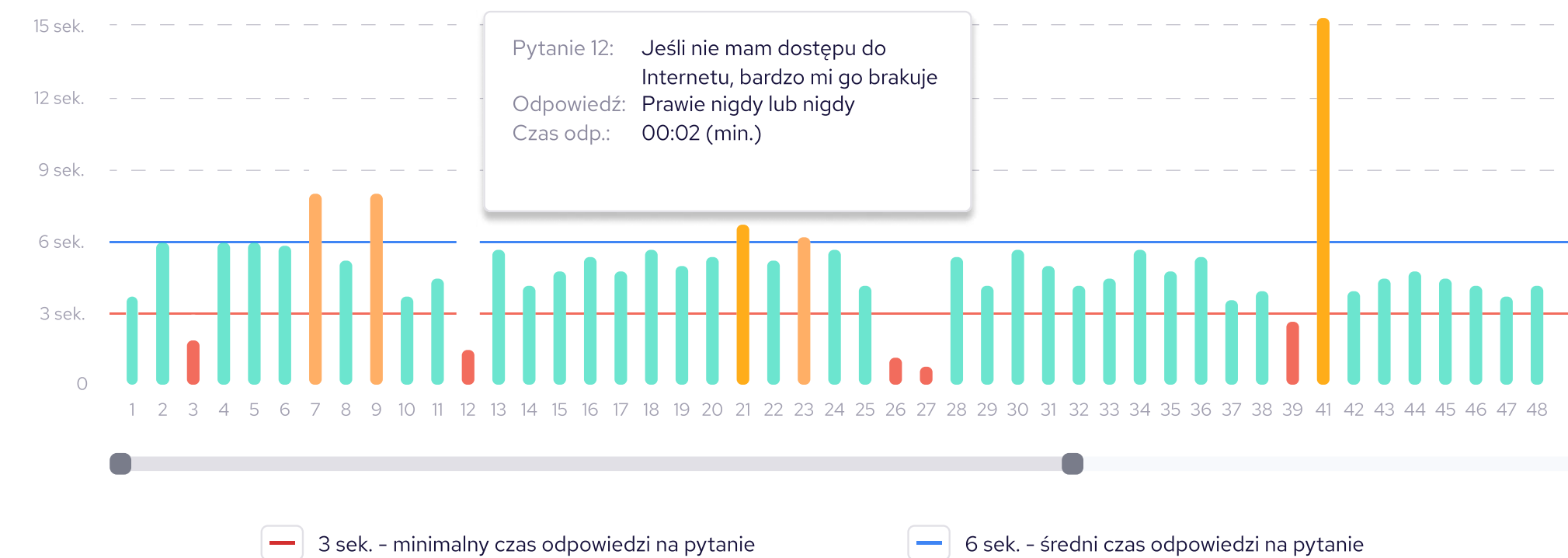
DOKŁADNA

Analiza przebiegu badania

× Analiza ankiety

KFS-P-MU - Ryzyko Uzależnienia od Internetu

Wykres czasu odpowiedzi

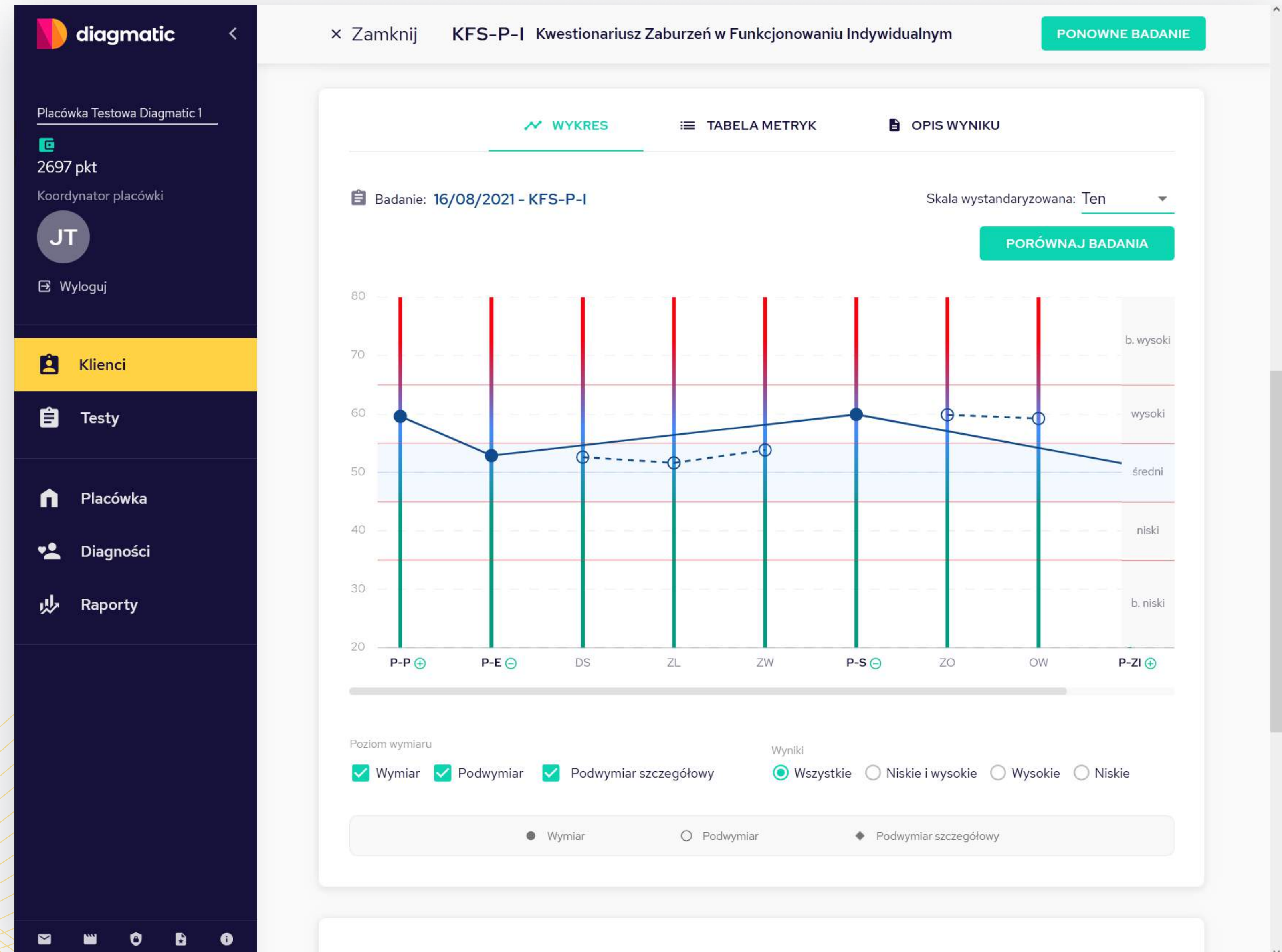


Szczegóły testu

Nr pytania	Treść pytania	Udzielona odpowiedź	Czas odpowiedzi	Notatka
1.	Nawet gdy mam dużo lekcji, nie potrafię zrezygnować z surfowania <small>Badanie wstrzymane: 14/01/2021. 13:31</small>	Prawie nigdy lub nigdy	00:04	dodaj
2.	Ukrywam przed innymi, ile czasu spędzam w Sieci	Rzadko	00:06	pokaż
3.	Zdarza mi się wybuchnąć złością, gdy nie mogę grać na smartphonie, tablecie lub komputerze	Często	00:02	dodaj
4.	Gdy czekam na przystanku, gram na smartfonie lub przeglądam, albo wysłałam wiadomości w mediach społecznościowych	Prawie nigdy lub nigdy	00:06	dodaj
5.	Mimo, że się staram, nie udaje mi się spędzać mniej czasu w Internecie	Rzadko	00:06	dodaj

PRZEJRZYSTA

Graficzna prezentacja wyniku

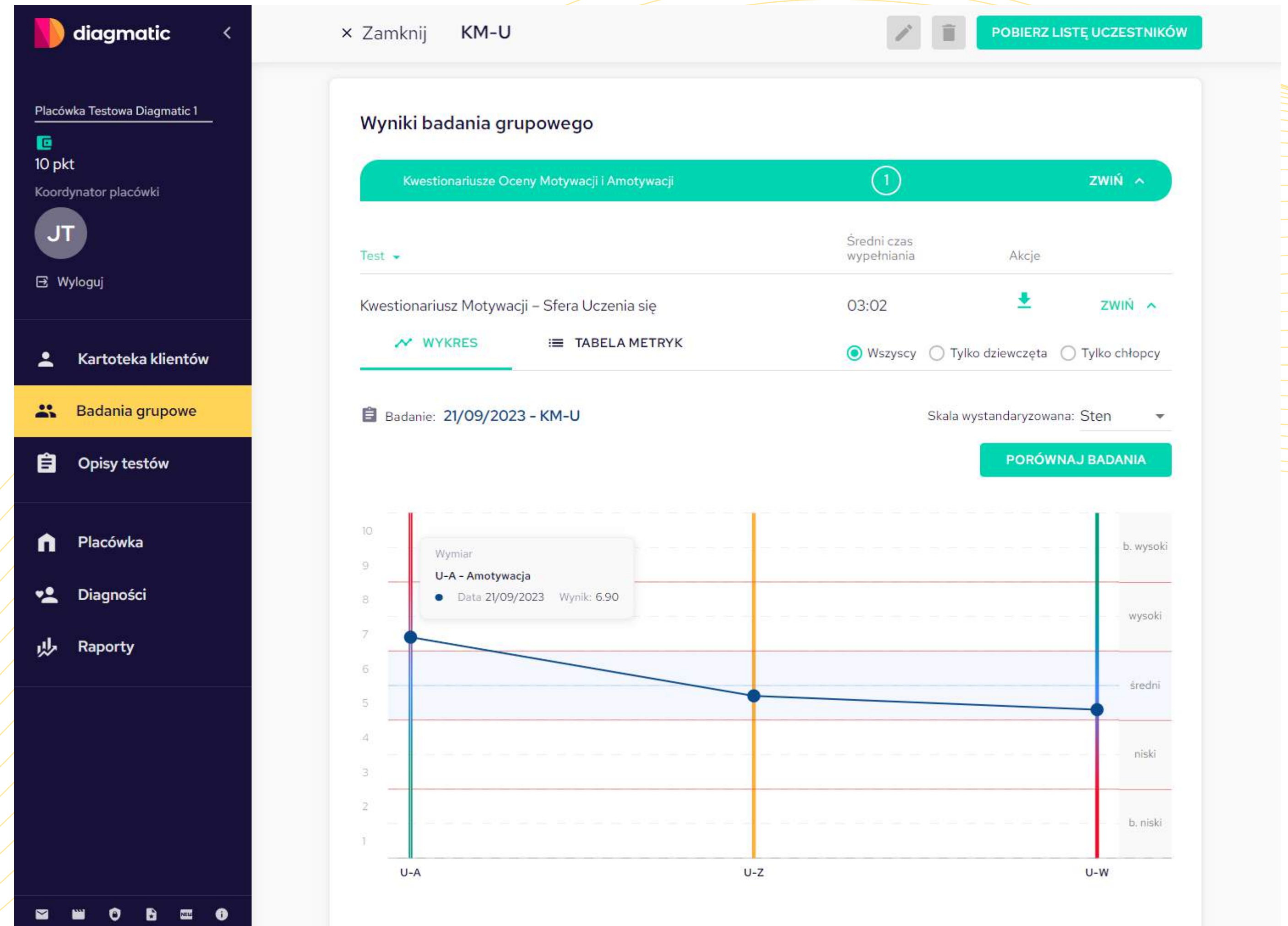


DIAGMATIC

Metody badania

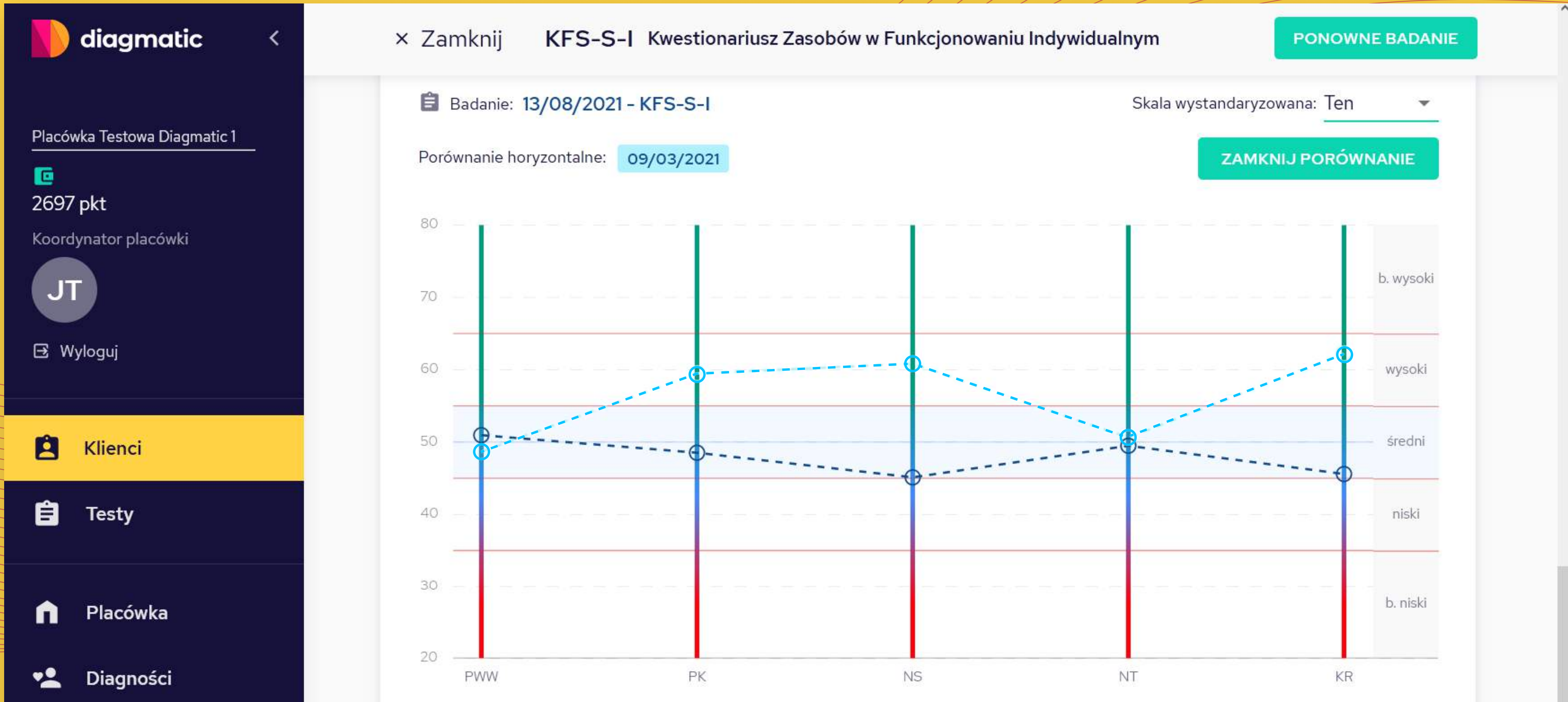
● indywidualne

● grupowe



PRZEJRZYSTA

Analiza skuteczności oddziaływań



Jakie korzyści/trudności dostrzegasz w stosowaniu narzędzi i Systemu Diagnostycznego w szkole?

Zapraszamy do aplikacji Padlet

Jeśli chcesz pozostać anonimowy używając padlet, do wykonania tego zadania pamiętaj by być wylogowanym z tej aplikacji



DIAGMATIC

**Przykład wykorzystania wyników diagnozy
przeprowadzonej z zastosowaniem narzędzi
Diagmatic**

Badanie doświadczenia cyberprzemocy i bycia jej sprawcą

Osoby badane: 12 - 16 rok życia

Pytania:

½ bycie ofiarą **cyberprzemocy** – przykładowe pytania w ankiecie:

- ▶ Ile razy, w ciągu ostatnich 6 miesięcy, ktoś wysyłał Ci groźby przez Internet lub telefon komórkowy, tak, że obawiałeś się o swoje bezpieczeństwo.
- ▶ Ile razy, w ciągu ostatnich 6 miesięcy, ktoś, żeby Ci dokuczyć, celowo nie dopuścił Cię do grona znajomych na portalu społecznościowym.

Badanie doświadczenia cyberprzemocy i bycia jej sprawcą

1/2 bycie sprawcą **cyberprzemocy** – przykładowe pytania w ankiecie:

- ▶ Ile razy, w ciągu ostatnich 6 miesięcy, zdarzało Ci się szantażować kogoś, grożąc opublikowaniem w Internecie jego prywatnych zdjęć, których nie chciałby nikomu pokazać.
- ▶ Ile razy, w ciągu ostatnich 6 miesięcy, zdarzało Ci się w gniewie umieszczać w Internecie nieprawdziwe informacje o czyimś prywatnym życiu.

Kategorie odpowiedzi: Nigdy, Raz, Dwa razy, Trzy razy, Cztery razy lub więcej

WNIOSKI Z BADANIA

Cyberprzemoc

Poza kręgiem cyberprzemocy

- Niemal nie doświadczają i nie są sprawcami cyberprzemocy
- Doświadczają oni 4% i są sprawcami 2% aktów cyberprzemocy



W kręgu cyberprzemocy

- Bardzo często doświadczają i są sprawcami cyberprzemocy
- Doświadczają oni 43% i są sprawcami 53% aktów cyberprzemocy



Doświadczający cyberprzemocy

- Częściej niż przeciętnie doświadczają, ale nie są sprawcami cyberprzemocy
- Doświadczają oni 26% i są sprawcami 1% aktów cyberprzemocy



Dopuszczający się cyberprzemocy

- Częściej niż przeciętnie stosują cyberprzemoc, ale są też jej ofiarami
- Doświadczają oni 27% i są sprawcami 44% aktów cyberprzemocy



Wyniki badań przeprowadzonych w klasach VIII nad cyberprzemocą – projekt Ostrołęckie Obserwatorium Oświatowe

- Jaka wiedza jest potrzebna do stworzenia planu redukującego cyberprzemoc wśród uczniów?
- Do kogo trzeba adresować działania, jeśli tak rozkładają się wyniki np. w danym zespole klasowym?

Zapraszamy do aplikacji Padlet



Cel główny – ograniczenie cyberprzemocy wśród uczniów

Cele pośrednie:

- A** rozwój kompetencji emocjonalnych i społecznych uczniów, które mogą być osiągnięte w pracy z klasą w ramach godzin wychowawczych
- B** budowanie lepszego klimatu w szkole i zespole klasowym – osiągnięte poprzez rozwój kompetencji wychowawczych nauczycieli i zmiany w stylu pracy z klasą
- C** wspierania rozwoju kompetencji wychowawczych rodziców, zwłaszcza uczniów uwikłanych w cyberprzemoc

Cel główny – ograniczenie cyberprzemocy wśród uczniów

- ▶ **Jaki styl pracy nauczycieli** sprzyja budowaniu więzi w zespołach klasowych między uczniami?
- ▶ **Jakie kompetencje wychowawcze nauczycieli** pozwalają na zdobywanie zaufania uczniów, także tych, którzy mają trudności w nauce, naruszają obowiązujące w szkole normy?
- ▶ **Jakie kompetencje nauczycieli** sprzyjają pozyskiwaniu uczniów do współpracy nad problemami ważnymi dla klasy, dla ucznia doświadczającego cyberprzemocy, dopuszczającego się cyberprzemocy?

Badanie czynników chroniących i czynników ryzyka związanych z cyberprzemocą – projekt Ostrołęckie Obserwatorium Oświatowe

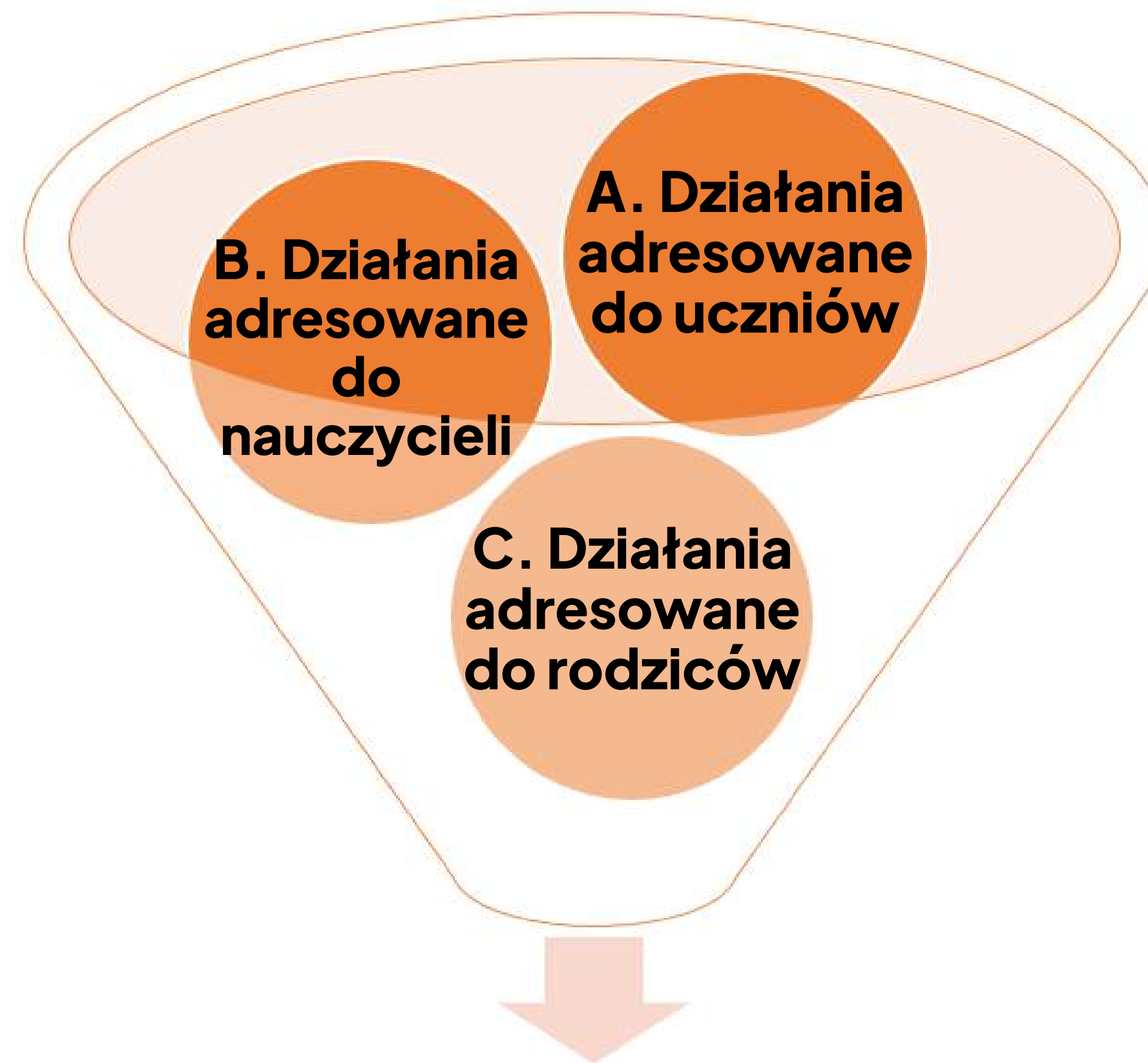
Czynniki chroniące

- **Wysoki poziom samoregulacji**
- **Nastawienie prospołeczne (wrażliwość na potrzeby innych i chęć pomagania im)**
- **Wsparcie domu rodzinnego**
- **Wsparcie nauczycieli szkolnych**

Czynniki ryzyka

- ▶ Zaburzenia kontroli emocji w związku z brakiem Internetu (szczególnie dla sprawstwa)
- ▶ Nadużywanie Internetu (szczególnie dla doświadczenia cyberprzemocy)
- ▶ Wysoki poziom asertywności (sprawstwo) i empatii poznawczej (w kręgu cyberprzemocy)
- ▶ Poczucie zagrożenia ze strony rówieśników (zarówno dla sprawstwa jak i doświadczenia przemocy)
- ▶ Poczucie wsparcie grupy rówieśniczej (sprawstwo przemocy)

Cele pośrednie – zmiany w obszarze przekonań i kompetencji uczniów, nauczycieli i rodziców



Ograniczenie cyberprzemocy
wśród uczniów

A – DZIAŁANIA ADRESOWANE DO UCZNIÓW

IMPACT – Interdyscyplinary Model Przeciwdziałania Agresji i Cyberprzemocy:

10 lekcji ograniczających cyberprzemoc rówieśniczą

Adresat: uczniowie 13–16 lat

Obszary tematyczne programu:

- 1 Kompetencje psychologiczne wspierające pozytywne zachowania w Internecie
- 2 Zjawisko agresji elektronicznej – rola ofiary, świadka i sprawcy
- 3 Pozytywne wykorzystanie możliwości Internetu
- 4 Prywatność i bezpieczeństwo w sieci

A – DZIAŁANIA ADRESOWANE DO UCZNIÓW

IMPACT – Interdyscyplinary Model Przeciwdziałania Agresji i Cyberprzemocy:

Materiały dla nauczycieli: podręcznik, scenariusze do pobrania i materiały pomocnicze filmiki i aplikacje.

przygotowanie nauczycieli e-learning

- ▶ na stronie programu: impact.fdds.pl
- ▶ na stronie Fundacji Dajemy Dzieciom Siłę: edukacja.fdds.pl/enrol/index.php?id=152

Program opracowany w latach 2015–2018 przez konsorcjum naukowców i praktyków dofinansowany przez NCBiR.

A – DZIAŁANIA ADRESOWANE DO UCZNIÓW

Program Spójrz Inaczej dla klas IV–VI

Cel ogólny programu:

- zapobieganie zachowaniom ryzykownym i destrukcyjnym w klasie szkolnej oraz problemom zdrowia psychicznego u dzieci w wieku 10–13 lat (24–27 godzin lekcyjnych).

Cele szczegółowe programu:

- rozwijanie umiejętności psychospołecznych uczniów, w tym umiejętności rozpoznawania i nazywania uczuć, umiejętności radzenia sobie z negatywnymi emocjami, kształtowania pozytywnej samooceny i pozytywnego obrazu siebie,

A – DZIAŁANIA ADRESOWANE DO UCZNIÓW

Program Spójrz Inaczej dla klas IV–VI

- tworzenie warunków do rozwoju teorii umysłu, empatii i zdolności przyjmowania perspektywy drugiego człowieka, które służą wspieraniu rozwoju umiejętności współpracy, umiejętności rozwiązywania problemów/konfliktów oraz umiejętności podejmowania samodzielnych decyzji,
- zachęcanie do zdrowego stylu życia poprzez zwiększenie wiedzy o własnym ciele, negatywnych wpływach społecznych, decyzjach prozdrowotnych, zagrożeniach i konsekwencjach związanych z używaniem substancji psychoaktywnych i leków.

B ORAZ C

Szkoła dla rodziców i wychowawców (40 godzin)

Obszary tematyczne:

- **Relacje dorosły – dziecko**, to nauka m.in.:
 - ▶ umiejętności rozpoznawania i rozmawiania o uczuciach,
 - ▶ stawiania jasnych granic i wymagań,
 - ▶ wspierania samodzielności dzieci,
 - ▶ rozwiązywania problemów i konfliktów.
- **Relacje między rodzeństwem**, m.in.:
 - ▶ nauka radzenia sobie z trudnymi uczuciami dzieci (np. zazdrością między rodzeństwem) i
 - ▶ nauka sposobów interwencji w sytuacjach kłótni i konfliktów między dziećmi,
 - ▶ doskonalenie umiejętności wzbudzania ducha współpracy zamiast rywalizacji,
 - ▶ doskonalenie umiejętności zapobiegania zachowaniom ryzykownym młodzieży.

B O R A Z C

Szkoła dla rodziców i wychowawców (40 godzin)

- **Relacje dorosły – nastolatek, m.in.:**
 - ▶ poszerzanie przez rodziców i nauczycieli wiedzy w zakresie etapów rozwoju emocjonalno-społecznego nastolatka oraz potrzeb i problemów wieku dorastania (m.in. potrzeba akceptacji i decydowania o sobie),
 - ▶ doskonalenie umiejętności towarzyszenia nastolatkowi w kryzysie adolescencyjnym,
 - ▶ doskonalenie umiejętności zapobiegania zachowaniom ryzykownym młodzieży.

**Obszerne informacje dotyczące autorów,
koordynatorów, dystrybucji, organizacji szkoleń
dla realizatorów, dostępnych materiałów:**

programyrekomendowane.pl

DIAGMATIC

PODSUMOWANIE



Co zrobić by opracować własny i dopasowany program wychowawczo-profilaktyczny?

- dokonać bilansu możliwości i trudności uczniów;
- zdiagnozować funkcjonowanie uczniów w środowisku szkolnym (zachowania ryzykowne, czynniki chroniące i czynniki ryzyka w danej szkole);
- zdiagnozować potrzeby i problemy wychowawcze;
- zidentyfikować sukcesy i porażki wychowawcze i profilaktyczne;
- zdobyć wiedzę na temat skutecznych i nieskutecznych oddziaływań wychowawczych i profilaktycznych;

Co zrobić by opracować własny i dopasowany program wychowawczo-profilaktyczny?

- zdobyć wiedzę na temat zasobów szkolnych;
- poznać lokalną społeczność i środowisko;
- poznać oczekiwania i potrzeby rodziców oraz nauczycieli;
- współpracować z zewnętrznymi specjalistami wspierającymi szkołę.

LITERATURA:

Dzielska A., Kowalewska A. (2014) Zachowania ryzykowne młodzieży – współczesne podejście do problemu, w: J. Szymczak (red.) *Zdrowie dzieci i młodzieży. Wybrane zagadnienia*, Studia BAS, 2 (38), 141–142.

Jessor R. (2016) *The Origins and Development of Problem Behavior Theory. The Collected Works of Richard Jessor*, Springer International Publishing Switzerland.

Ostaszewski K., Poleszak W. (2019) Skuteczna profilaktyka stosowania substancji psychoaktywnych w: R. Porzak (red.) *Profilaktyka w szkole. Stan i rekomendacje dla systemu oddziaływań profilaktycznych w Polsce*, Lublin, Fundacja "Masz Szansę", uzyskano z:

https://www.researchgate.net/publication/331412138_Skuteczna_profilaktyka_stosowania_substancji_psychoaktywnych

FORMULARZ KONTAKTOWY



NAPISZ LUB ZADZWOŃ

Zapraszamy do kontaktu

Diagmatic

+48 512 295 525

karina.porebska@diagmatic.pl

Bydgoska 6, 30-056 Kraków
szkoly.diagmatic.pl



🔍 Diagmatic

👍 Polub to

