

NADZÓR. DANE DO DYSKUSJI.

Zebrała Joanna Berdzik. OSKKO.

Czego potrzeba szkole:

Dr Roman Dolata, ekspert Instytutu Spraw Publicznych, pracownik naukowy Wydziału Pedagogicznego UW sformułował *najważniejsze wyzwanie stojące przed polską oświatą*:

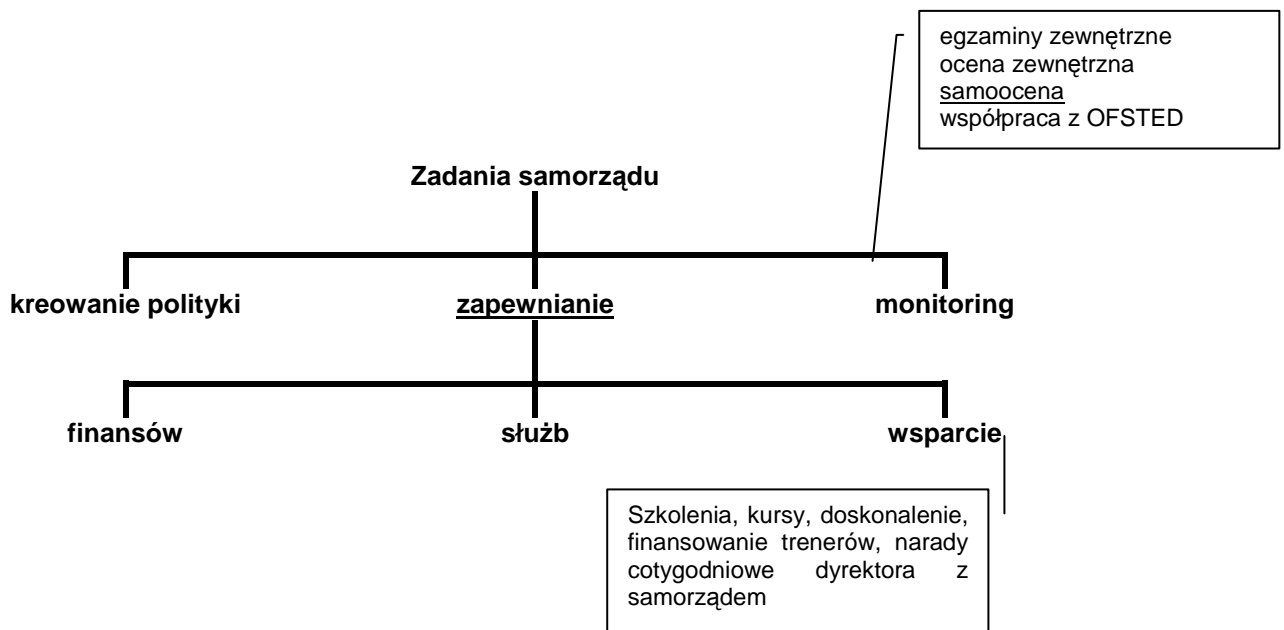
Wydaje się, że jedynym sposobem jest wynegocjowanie przez najważniejsze partie polityczne wieloletniej strategii edukacyjnej, poddanie jej publicznej dyskusji i przyjęcie przez sejm jako narodowego programu edukacji.

Rozmowa o takiej strategii powinna być dla OSKKO najważniejszym celem na najbliższy czas. Bez długofalowej strategii nie mamy najmniejszych szans na dokonanie celowej i skutecznej zmiany w szkole.

Jak to robią w świecie - strategia:

Szkoły w Portsmouth

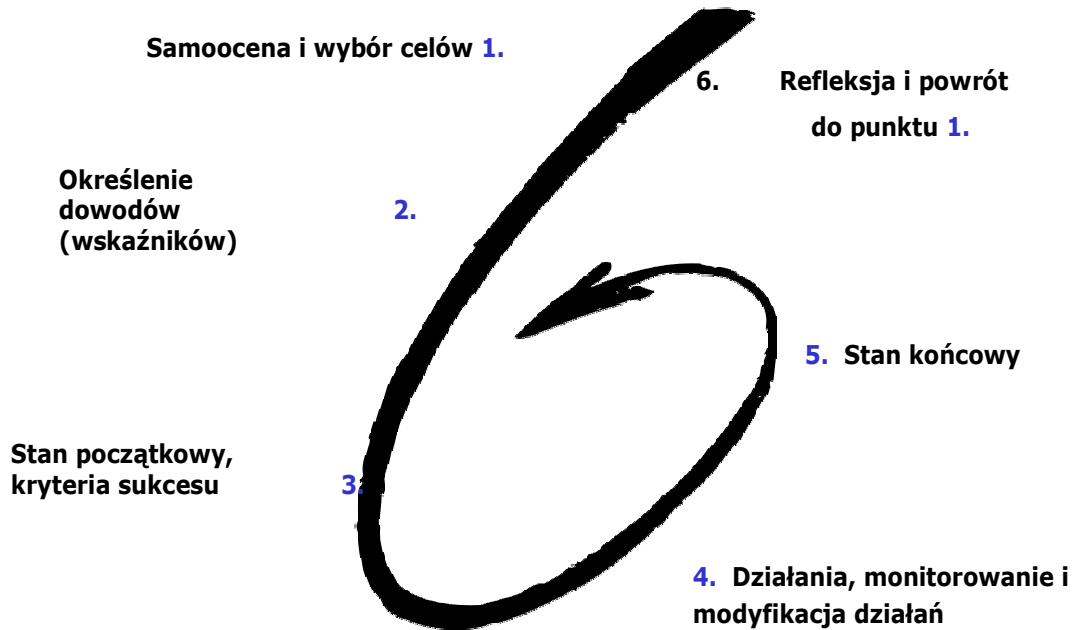
Na podstawie wypowiedzi Hugh'a Mason'a – radnego, szefa wydziału edukacji podczas Konferencji British Council, Forum „Jakość w edukacji”



W Portsmouth samorząd jest odpowiedzialny za całokształt funkcjonowania szkoły, jest partnerem w dyskusji z dyrektorami i radami nadzorczymi.

Szkoły dokonują samooceny- obligatoryjnej, duże znaczenie dla oceny dydaktycznej pracy szkół ma wartość dodana.

Siła systemu - zaufanie do dyrektora

Na ile nadzór, na ile samoocena?**Procedura SUS**

Propozycja samooceny pracy szkół. Centrum Edukacji Obywatelskiej, program SUS

Profil szkoły

Materiał wykorzystywany w programie *Szkoła ucząca się* powstał z inspiracji europejskiego projektu *Ewaluacja jakości w edukacji szkolnej* (Evaluating Quality in School Education)

DZIAŁY i OBSZARY	Wymiary	Aktualny stan				Tendencje zmian		
		--	-	+	++	↘	→	↗
I. EFEKTY KSZTAŁCENIA I WYCHOWANIA								
1. Wyniki nauczania	Np.: wyniki egzaminów, testów, wyniki na zakończenie semestru i roku, udział w olimpiadach i konkursach, projekty, publikacje, wystawy, wiedza i umiejętności nie sprawdzane systemowo, nawyki myślowe itp.							
2. Rozwój osobisty i społeczny	Np.: postawy wobec innych, postawy wobec siebie, przestrzeganie norm współżycia, umiejętności pracy w grupie, postawy obywatelskie i patriotyczne, planowanie przez uczniów przyszłości itp.							
3. Losy absolwentów	Np.: dalsze kształcenie, kariera zawodowa, osiągnięcia życiowe itp.							
II. NAUCZANIE I UCZENIE SIĘ								
1. Proces nauczania i uczenie się	Np.: programy nauczania, profile kształcenia, metody nauczania, tworzenie sytuacji edukacyjnych, styl nauczania, udzielanie informacji zwrotnej, sposoby oceniania, sposoby motywowania uczniów, kształcenie umiejętności itp.							
2. Pomoc w pokonywaniu trudności	Np.: indywidualizacja nauczania, rozwijanie pasji i zainteresowań uczniów, wyrównywanie szans, wspieranie uczniów zdolnych itp.							
3. Wykorzystanie czasu	Np.: frekwencja, wykorzystanie czasu na lekcji, praca uczniów w domu, organizacja procesu kształcenia itp.							
III. SZKOŁA JAKO INSTYTUCJA								
1. Szkoła jako miejsce nauki	Np.: organizacja nauczania, rekrutacja uczniów, kompetencje nauczycieli, atmosfera sprzyjająca intelektualnemu rozwojowi uczniów, zajęcia pozalekcyjne, wyposażenie, materiały i baza lokalowa, itp.							
2. Szkoła jako środowisko społeczne	Np.: relacje: nauczyciele – uczniowie – rodzice, klimat szkoły, działania wychowawcze i samorządność, bezpieczeństwo, opieka zdrowotna i profilaktyka, organizacja przestrzeni, świetlica, stołówka, wolny czas w szkole, godziny pracy szkoły itp.							
3. Szkoła jako miejsce pracy	Np.: doskonalenie nauczycieli, etos zawodowy, relacje i współpraca między nauczycielami, planowanie i zarządzanie (dyrektor, kontrola, dokumentacja), struktura organizacyjna, polityka kadrowa, awans zawodowy, baza materialna i finanse szkoły itp.							
IV. SZKOŁA A ŚRODOWISKO ZEWNĘTRZNE								
1. Szkoła a dom	Np.: udział rodziców w życiu szkoły, organy przedstawicielskie rodziców, współpraca z rodzicami w procesie nauczania i wychowania, rozpoznanie oczekiwań edukacyjnych, itp.							
2. Szkoła a społeczność lokalna	Np.: udział w życiu społeczności lokalnej, współpraca z instytucjami, organizacjami pozarządowymi, współpraca z władzami samorządowymi, informacja i promocja, kształtowanie pozytywnego wizerunku szkoły, upowszechnienie osiągnięć, itp.							
3. Szkoła i świat pracy	Np.: współpraca z zakładami pracy, wykorzystanie nowych technologii, otwarcie szkoły na wyzwania współczesnego świata, pozyskiwanie sojuszników wspierających działania edukacyjne, itp.							

Jak to robią w świecie. OFSTED a SAMOOCENA:

Zrobicie to tak jak my albo inaczej! Artykuł opublikowany w "Guardian" 2.11. 2004

Nowy raport z Cambridge mówi inspektorom, aby dali szkołom samodzielnie myśleć o sobie.

Minister standardów szkolnych, David Miliband i Ofsted1 podkreślają wagę „samooceny”, w której szkoły monitorują i analizują własną praktykę i politykę, ale nowy raport sporządzony przez akademików z Uniwersytetu w Cambridge dla Krajowego Związku Zawodowego Nauczycieli ostrzega, że praktyka samooceny została zagrożona przez tyranię wprowadzoną przez model opracowany i forsowany przez Białą Dom.

Raport dowodzi, że samoocena faktycznie staje się zewnętrznym narzuconym ćwiczeniem z zaznaczaniem odpowiednich odpowiedzi w teście, jest bardziej samo-inspekcją niż samooceną. Raport stworzony przez ekipę pod kierunkiem Johna MacBeath – profesora edukacji w Cambridge, mówi, że od 1997 roku Ofsted podejmuje powolne i chaotyczne próby pogodzenia konkurujących ze sobą wymogów inspekcji zewnętrznej i wewnętrznej. Ofstedowa ulepszona wersja inspekcji, opublikowana w 1999 roku, zawiera wytyczne dotyczące samooceny, z zachętą dla szkół, aby używały narzędzi Ofsted w czasie samooceny. Według autorów oznacza to, że samoocena nie jest już działaniem niezależnym (szkoły)?.

Przed inspekcją Ofsted, szkoły musiały wypełniać 11-to stronicowy arkusz samooceny, w którym znajdowały się pytania z 16 działów, między innymi pytania: „Jak efektywna jest działalność twojej szkoły?”, „Na ile rozwinięte są postawy, wartości i umiejętności waszych uczniów?” itp. Dokument ten jest polecany przez Ofsted i ministrów jako najważniejszy, jaki wykorzystują inspektorzy: nowa formuła stworzona przez Ofsted obiecuje, że „samoocena będzie najważniejszą częścią inspekcji”.

MacBeath ma wiele szacunku dla Davida Bella, szefa szkolnych inspektorów. Ale zarówno on, jak i jego współautorzy – George Oduro i Sara Lightfoot są zdania, że „Władze powinny zauważyć, że samoocena jest procesem, który musi dojrzewać. Nie można go narzucić, bo spowoduje to klęskę w najważniejszym obszarze...szkoła musi być gotowa do wypowiedzania się we własnym imieniu. Ofsted powinien zwrócić uwagę na wiele różnych sposobów, jakimi szkoły budowały swoje systemy samooceny zgodnie z własną praktyką szkolną, doceniać i uczyć się z modeli innych niż ich własne.” Bell mówi, że John Bangs, dyrektor edukacji w Narodowym Związku Zawodowym Nauczycieli powoli i ostrożnie przesuwają się w myśleniu w stronę samooceny „ale powinien być w swoich działaniach bardziej radykalny”. Reżim Ofstedu nie jest już tak zły, jak był kiedyś, mówi Bangs, ale ciągle może być lepszy. A szkoły są w dalszym ciągu dręczone i pracują w klimacie strachu – strachu zewnętrznych pomiarów.

„Raport pokazuje, że karzący reżim inspekcji może spowodować, że szkoły staną się bardziej wrażliwe (podatne na zranienie), ale wcale nie lepsze” – mówi Bangs. **„Jeżeli nie zaufa się całkowicie szkołom i nauczycielom to może to się skończyć w ten sposób, że przeniesie się zewnętrzny opresyjny system rozliczania do szkoły. A to jest prawdziwe niebezpieczeństwo”.**

Raport z Cambridge argumentuje: **„Szkoły powinny być zachęcane do wprowadzania swoich własnych rozwiązań bez poczucia presji lub nakazu zastosowania się do standaryzowanych form, którym towarzyszą daleko idące konsekwencje”.** Częścią studium, na które powołuje się raport, zatytułowanego Nowa relacja? Inspekcja i samoocena. – są wyniki ankiet przeprowadzonych wśród 192 nauczycieli. Większość nauczycieli, 58,6%, odpowiedziała, że Ofsted zmierza we właściwym kierunku, ale oni sami chcieliby móc wybrać sobie „krytycznego przyjaciela”. Miliband (Minister szkolnictwa) chce, aby krytyczny przyjaciel pochodził z władz oświatowych lub z nadzoru pedagogicznego.

„To podnosi pytanie o powód samooceny”, mówią autorzy raportu. „Jeżeli najważniejszym powodem jest poprawienie jakości to rolę krytycznego przyjaciela jest z jednej strony

wspieranie, a z drugiej podsuwanie wyzwań, dlatego logiczne jest, aby był ktoś godny zaufania, mogący spełniać obie funkcje z pożytkiem dla szkoły. Jeżeli powodem jest rozliczalność, to wyznaczanie osoby z zewnątrz ma sens. Ale wprowadzenie do szkoły osoby, która ma badać szkołę celem rozliczenia szkoły i jednocześnie ta sama osoba ma być krytycznym przyjacielem, jest koncepcją mało realną i dziwną. Dziwna jest przyjaźń, w której inni mają decydować kto z kim się przyjaźni.”

Nauczyciele, wśród których przeprowadzono ankietę generalnie wierzyli w to, że powodem samooceny nie był Ofsted, nadzór pedagogiczny czy media, ale że ma ona służyć szkołom. Jeden nauczyciel powiedział autorom: ”To powinna robić sama szkoła, bo my jesteśmy pracownikami. Powinniśmy przyswajać informacje o tym, co dzieje się w szkole i dowiadywać się jak zmieniać naszą szkołę”. Inny powiedział: „Nie powinniśmy upubliczniać procesu samooceny – w ten sposób najłatwiej można zrobić z igły widły”. Lecz to nie jest to co Ofsted i Miliband mieli na myśli.

Samooocena według Jaapa van Laakerveld z Uniwersytetu w Leiden

Samooocena jest: Systematycznie zorganizowanym procesem zdobywania informacji o własnej szkole, projekcie lub inicjatywie umożliwiającym:

- lepsze jej zrozumienie
- poprawienie jej
- decydowanie o niej lub
- rozliczenie / podsumowanie

Samooocena jest uczeniem się, a uczenie się jest procesem społecznym, procesem aktywnym, procesem konstruktywnym. Ocena jest organizacyjnym uczeniem się i powinna być świadomie zorganizowana jako proces uczenia się.

Warunki sukcesu samooceny:

- Stworzenie motywującego procesu ewaluacji
- Wykorzystanie wielości materiałów (źródeł, dokumentów, materiałów, wizualizacji, wrażeń, szans)
- Stworzenie refleksyjnego otoczenia (spotkania, informacja zwrotna, ocena rówieśnicza, raczej dylematy niż gotowe odpowiedzi, raczej pytanie niż twierdzenie)
- Respektowanie innych interesów i wartości

Możliwe błędy:

- Chybiony przedmiot samooceny
- Tylko retrospektywa
- Normatywna i subiektywna
- Budząca strach
- Nie powodująca podjęcia działań
- Nic nowego
- Dodatkowy, za duży, nakład pracy
- Różne/sprzeczne interpretacje
- Paraliżująca ilość wniosków
- Nuda
- Brak interakcji
- Postawa defensywna
- Ilość papieru

[materiał i źródło w postaci elektronicznej dostępne na stronie konferencji]

Jeśli nadzór, to dobrze zorganizowany

Uwagi OSKKO do Rozporządzenia o nadzorze:

Zapisy rozporządzenia:	Uwagi OSKKO
Roczny plan nadzoru powinien określać w szczególności: 1) zakres, szczegółową tematykę i organizację planowanych analiz i badań, w tym również plan hospitacji;	OSKKO wskazuje, że zapis ten otwiera drogę do aprobowanego przez Stowarzyszenie wewnętrznego obserwowania jakości pracy szkoły <u>Mamy nadzieję na autonomiczność szkoły w zakresie realizowania §7 ust3 pkt 1</u>
Przez wizytację należy rozumieć zespół niezbędnych czynności wykonywanych przez organ sprawujący nadzór pedagogiczny nad szkołami i placówkami w celu ustalenia diagnozy w zakresie efektów działalności dydaktycznej, wychowawczej i opiekuńczej szkoły lub placówki i jej dyrektora oraz dokonania oceny tej działalności.	Uwagi OSKKO: Konieczne jest sformułowanie kryteriów oceny działalności dydaktycznej, wychowawczej i opiekuńczej szkoły. Brak standardów oceny pracy szkół, może być przyczyną dokonywania wizytatorskich ocen w oparciu o własne normy.
Dyrektor szkoły opracowuje roczny plan nadzoru, z którym zapoznaje radę pedagogiczną oraz radę rodziców przed rozpoczęciem roku szkolnego, którego plan dotyczy.	Propozycja OSKKO: Zapis nakłada obowiązek zwoływania Rady Rodziców podczas wakacji- to może rodzić duże trudności.

Rafy rozporządzenia:

Stowarzyszeni w OSKKO zwracają uwagę, że brak dookreślenia, które zadania, w ramach realizacji rozporządzenia o nadzorze, dotyczą KO, a które dyrektora, może spowodować, na co wskazuje praktyka (poparta badaniami OSKKO) dowolność interpretacji pracowników kuratoriów oświaty (*uwagi OSKKO wobec §2 i §3 projektu omawianego Rozporządzenia*).

Aby uniknąć dotychczasowych nieporozumień prosimy o wypracowanie obligatoryjnych zasad (w formie wytycznych ministerstwa czy też zarządzenia Ministra) jakimi mają się kierować wizytatorzy i kuratorzy we współpracy ze szkołami w ramach nowego nadzoru.

Dążąc do zachowania autonomii dyrektora szkoły i placówki w zakresie realizacji zadań nadzoru pedagogicznego szkoły zgodnie z § 7 ust. 3 projektu Rozporządzenia oraz mając na względzie przepisy prawa i konieczność partnerskiej współpracy dyrektora szkoły i placówki oraz kuratorium oświaty, wnosimy, aby zasady działania wizytatorów obejmowały w szczególności poniższe propozycje:

- instruktaż jako forma sprawowania nadzoru może dotyczyć tylko i wyłącznie aspektów związanych z formalno-prawnymi działaniami statutowymi szkoły/placówki,
- wszelkie informacje, które zdaniem wizytatora mogą przyczynić się do podnoszenia jakości pracy powinny być podawane w formie propozycji (wzorów), które nie są obligatoryjne do stosowania, stanowią jedynie przykłady dobrych praktyk,
- wszelkie dane potrzebne do dokonania oceny stanu faktycznego wizytatorzy pozyskują zgodnie z zapisami §8 projektu Rozporządzenia.
- rozpatrywania skarg na pracę szkół dokonywane jest przy pomocy jawnych procedur i zgodnie z ogólnymi przepisami prawa
- uwagi i zalecenia doraźne wizytatorów przedstawiane są dyrektorom szkół w formie pisemnej.

Jednocześnie informujemy, że Stowarzyszenie będzie czuwało nad prawidłowością wdrażania nowego Rozporządzenia w sprawie nadzoru i będzie przedstawiało Ministerstwu przykłady złych praktyk, jeśli takie będą miały miejsce.